

trasse.ch

trasse schweiz ag

sillon suisse sa

traccia svizzera sa

swiss train paths ltd

# Rapporto di gestione 2009

Traccia Svizzera SA



Attribuzione delle tracce per l'orario annuale dell'anno seguente	2009	2008
<b>Numero delle imprese che effettuano ordinazioni</b>	<b>18</b>	<b>19</b>
<b>Richieste di tracce formalmente ritornate al mittente</b>	<b>0</b>	<b>0</b>
<b>Totale delle tracce attribuite</b>	<b>12 818</b>	<b>12 685</b>
di cui per il traffico viaggiatori	79%	77%
di cui per il traffico merci	21%	23%
<b>Numero di conflitti di traccia evasi</b>	<b>103</b>	<b>127</b>
di cui risolti in modo consensuale nell'ambito di colloqui		
di soluzione di conflitti	89	88
di cui ordinazioni in doppio	5	11
di cui divenuti privi d'oggetto in seguito alla sincronizzazione alle frontiere	9	26
di cui richieste di tracce respinte	0	2
<b>tracce dichiarate sovraccariche</b>	<b>0</b>	<b>0</b>

Attribuzione delle tracce per l'orario corrente	2009	2008
<b>Numero delle imprese che effettuano ordinazioni</b>	<b>29</b>	<b>29</b>
di cui traffico charter e imprese di trasporto ferroviario con materiale rotabile storico	13	12
<b>Numero di conflitti esaminati a breve termine (&gt; 48h prima dell'esecuzione)</b>	<b>0</b>	<b>1</b>
di cui risolti in modo consensuale	-	1
di cui respinti da traccia.ch	-	0
<b>Numero di conflitti verificati nel periodo operativo (&lt; 48h prima dell'esecuzione)</b>	<b>0</b>	<b>12</b>
di cui risolti in modo consensuale	-	11
di cui correttamente respinti da parte dei gestori d'infrastruttura	-	1
di cui respinti in modo ingiustificato da parte dei gestori d'infrastruttura	-	0
<b>Casi sottoposti dai gestori d'infrastruttura a traccia.ch ai fini di un chiarimento dei fatti</b>	<b>1</b>	<b>2</b>

Allestimento indiscriminato degli orari: studi di fattibilità riguardo alle intenzioni per quanto concerne le ordinazioni	2009	2008
<b>Numero di studi di fattibilità accompagnati o verificati a posteriori</b>	<b>11</b>	<b>16</b>
Numero di interventi di traccia.ch	3	4

Personale	31.12.2009	31.12.2008
<b>Numero di collaboratori o collaboratrici</b>	<b>11</b>	<b>11</b>
di cui trasferiti a RailNetEurope a tempo determinato	1	1
<b>Equivalente di posti a tempo pieno</b>	<b>10.6</b>	<b>10.6</b>

Traccia Svizzera SA (traccia.ch) si lascia alle spalle un anno movimentato. Nonostante, o forse proprio a causa della crisi economica, rispetto agli scorsi anni la soluzione dei conflitti di traccia per l'orario annuale 2010 si è rivelata più impegnativa e onerosa in termini di tempo. Se da un lato nel campo del traffico merci il numero di richieste di tracce per l'orario annuale 2010 ha subito una flessione del 10% ca. rispetto all'anno precedente, è anche vero che, in considerazione delle forti pressioni sui costi dovute alla concorrenza, le imprese di trasporto ferroviario (ITF) hanno concentrato le loro ordinazioni sui periodi più attrattivi e sono state più reticenti nel fare concessioni durante le trattative per la soluzione di conflitti. Ciononostante, in tutti i casi di conflitto siamo riusciti, d'intesa con i gestori d'infrastruttura, a trovare delle tracce alternative che sono state accettate dalle ITF. Non è quindi stato necessario respingere delle richieste di tracce.

Il 2009 è stato caratterizzato da altri due eventi in particolare. Nell'ambito dei continui sforzi profusi per migliorare la qualità, traccia.ch ha raggiunto un importante traguardo di tappa ottenendo la certificazione secondo la Norma ISO 9001:2008. Inoltre, la procedura di consultazione riguardo alla seconda fase della Riforma ferroviaria 2 ha permesso di chiarire più a fondo come si presenterà il futuro di traccia.ch.

traccia.ch si impegna a mettere a disposizione delle ITF tracce attrattive senza effettuare discriminazioni di sorta, nonché ad assistere ogni singola ITF secondo le proprie esigenze durante l'intero processo d'ordinazione delle tracce. Fedeli al motto 'tutto è perfezionabile' abbiamo istituito sin dall'inizio un sistema di gestione della qualità e abbiamo effettuato dei colloqui di feedback e dei workshop a scadenze regolari per sondare in modo dettagliato le esigenze e il grado di soddisfazione delle ITF, e anche dei gestori d'infrastruttura, dai quali abbiamo poi potuto desumere di comune intesa le rispettive misure di miglioramento. Con la certificazione secondo la Norma ISO 9001:2008 avvenuta nel luglio 2009, la società SGS Service Générale de Surveillance SA ha approvato il nostro sistema di gestione della qualità completo ed esaustivo. Se da un lato interpretiamo questo riconoscimento come un apprezzamento dei nostri sforzi tesi a garantire un servizio di ottima qualità, lo consideriamo però anche un incentivo a proseguire sistematicamente sulla via del processo di miglioramento continuo in collaborazione con i nostri clienti e i nostri partner commerciali.

Con la procedura di consultazione riguardo al secondo pacchetto parziale della Riforma ferroviaria 2, avviata nel terzo trimestre del 2009, il Consiglio federale riconosce il contributo di traccia.ch mirato ad un utilizzo rispettoso delle esigenze, nonché efficiente e indiscriminato delle reti ferroviarie delle FFS, della BLS e della SOB. Abbiamo preso atto che il Consiglio federale intende conferire a traccia.ch i compiti del futuro organo d'attribuzione delle tracce conforme all'UE e che ci considera un partner affidabile in questo senso.



Prof. dott. Ulrich Zimmerli  
Presidente del Consiglio d'amministrazione



Dott. Thomas Isenmann  
Direttore

### **Attribuzione delle tracce riuscita – tutti i conflitti d'ordinazione sono stati risolti in modo consensuale**

Per l'orario annuale 2010, il 21 agosto 2009 traccia.ch ha attribuito complessivamente 12 818 tracce alle 18 imprese di trasporto ferroviario (ITF) che avevano presentato delle richieste in questo senso. Nell'ambito del traffico viaggiatori la richiesta di tracce è aumentata del 4,5%, mentre nel traffico merci c'è stata una flessione del 10% imputabile alla situazione congiunturale. Le richieste di tracce inoltrate erano di ottima qualità. Infatti, traccia.ch non ha dovuto rispedire al mittente nemmeno una richiesta per rettificare eventuali dati mancanti o fuori luogo. Ciò è anche frutto dei colloqui preparatori condotti nel corso del primo trimestre con le imprese che effettuano ordinazioni.

Le richieste inoltrate entro il termine d'ordinazione fissato al 14 aprile hanno dato origine a 103 conflitti d'ordinazione, di cui 14 erano dovuti a ordinazioni fatte in doppio o sono divenuti privi d'oggetto nel corso della sincronizzazione dettagliata con gli organi d'attribuzione esteri. Per quanto riguarda i rimanenti 89 conflitti sono state cercate delle alternative confacenti d'intesa con le ITF e i gestori d'infrastruttura interessati affinché tutti i treni potessero circolare. Questi sforzi di coordinamento sono risultati più ardui rispetto agli anni precedenti. La pressione sui costi dovuta alla crisi economica ha, infatti, indotto le ITF ad un atteggiamento più fermo nel difendere le loro richieste iniziali. Grazie alla collaborazione costruttiva di tutti gli interessati siamo comunque riusciti a trovare delle alternative che hanno riscontrato ampi consensi per tutti i conflitti.

Le tracce ordinate nell'ambito dell'orario infrannuale 2009 hanno potuto essere attribuite senza problemi. A causa della flessione nella richiesta di tracce per il traffico merci dovuta alla situazione congiunturale c'erano sufficienti capacità residue disponibili.

In seguito ad accertamenti approfonditi è sorta la domanda riguardo alla possibilità di sbarrare, a titolo preventivo, le tratte per le corse test ETCS, il cui numero non è ancora noto, una volta alla settimana sull'arco di tutto l'anno, e se si potesse ragionevolmente pretendere dalle ITF interessate che seguano dei percorsi alternativi più onerosi. In questo caso traccia.ch ha deciso a favore delle ITF incaricando il gestore d'infrastruttura di attenersi al percorso richiesto. Le deviazioni che si rendessero necessarie in caso di evento verranno evase nell'ambito dell'orario infrannuale secondo i rispettivi processi applicabili. Questo modo di procedere implica un onere di lavoro leggermente più elevato per il gestore d'infrastruttura, ma in contropartita riduce al minimo il maggior onere finanziario dell'ITF causato dalle deviazioni.

### **Indiscriminazione garantita sull'arco dell'intero processo d'ordinazione**

Gli studi di fattibilità condotti nella fase preliminare all'ordinazione delle tracce costituiscono uno strumento importante per garantire un processo d'ordinazione efficiente. Questi studi servono alle ITF per accertare la possibilità degli specialisti dei gestori d'infrastruttura di mettere in atto i nuovi concetti d'offerta e quelli che hanno subito modifiche sostanziali. Grazie agli studi di fattibilità, le ITF hanno la possibilità di inoltrare richieste con cognizione di causa, sgravando così il processo d'attribuzione delle tracce.

Nella prospettiva di garantire un allestimento dell'orario privo di discriminazioni, traccia.ch accompagna gli studi di fattibilità critici dal profilo della realizzazione. In tal modo offre la sicurezza che delle potenziali ordinazioni non vengano ingiustificatamente dichiarate come non fattibili risp. che in caso di difficoltà nell'applicazione il gestore d'infrastruttura proponga delle alternative interessanti. Nel 2009 traccia.ch ha accompagnato complessivamente undici studi, di cui nove erano stati inoltrati dalle imprese che effettuano ordinazioni, e due dai gestori d'infrastruttura. Non sono state rilevate discriminazioni effettuate consapevolmente. Tuttavia, in due casi traccia.ch è intervenuta per segnalare delle carenze nella proposta di alternative, mentre in un altro caso sono state constatate scorrettezze nell'applicazione delle basi legali. Quanto prima la mancanza di un quadro generale riguardo agli studi di fattibilità in corso ostacola la possibilità di esercitare una vigilanza mirata.

### **Cataloghi delle tracce – uno strumento ausiliare apprezzato per le ordinazioni nell'ambito del traffico merci sugli assi Nord-Sud**

Ogni anno i gestori d'infrastruttura allestiscono dei cataloghi delle tracce per il traffico merci sugli assi Nord-Sud. Le tracce indicate in questi cataloghi sono impostate in modo da garantire la massima capa-

cià. Tengono in considerazione le aspettative delle ITF riguardo all'offerta, senza tuttavia dimenticare le possibilità dal profilo dell'infrastruttura. Le imprese operative nel campo del traffico merci hanno la facoltà di inoltrare anche richieste non contemplate nei cataloghi delle tracce, comunque apprezzano molto questi cataloghi e ordinano quasi esclusivamente tracce riportate negli stessi.

Nell'ottica di garantire un allestimento indiscriminato dell'orario, traccia.ch verifica se i cataloghi delle tracce rispecchiano in modo esaustivo la capacità disponibile e non contengano limitazioni d'utilizzo discriminanti. A dipendenza dell'esito della verifica, vengono richieste delle rettifiche. I cataloghi delle tracce proposti dai gestori d'infrastruttura non presentavano necessità di adattamento significative, per cui hanno potuto essere pubblicati in tempo utile il 12 gennaio 2009.

Inoltre, traccia.ch pubblica a scadenza bimensile le capacità residue, vale a dire le tracce del catalogo ancora libere, nell'ambito dell'orario corrente, agevolando così le ITF nell'ordinazione delle tracce infrannuale e incrementando sensibilmente l'efficienza del processo d'attribuzione delle tracce infrannuale.

#### **Introduzione efficace del nuovo tool d'ordinazione di facile utilizzo**

Vengono messi a disposizione delle ITF dei tool elettronici per l'ordinazione delle tracce. Gli strumenti finora in uso, che variavano in funzione del settore di traffico e dello scopo dell'ordinazione, non erano più confacenti alle attuali esigenze. Parallelamente al nuovo tool d'orario, le FFS hanno quindi sviluppato un nuovo tool d'ordinazione uniforme per tutti gli scopi: NeTS-AVIS. traccia.ch ne ha accompagnato la realizzazione focalizzando l'attenzione sulle esigenze delle imprese che effettuano ordinazioni.

Dal 15 agosto 2009, tutte le ordinazioni di tracce inoltrate per l'orario 2010, e dal dicembre 2009 anche quelle relative ai traffici regolari presentate nell'ambito dell'orario corrente, vengono evase tramite NeTS-AVIS. Prima dell'introduzione, traccia.ch ha collaborato ampiamente ai test del sistema nonché alla preparazione e allo svolgimento dei corsi d'istruzione per gli utenti.

Tutte le esperienze finora effettuate con NeTS-AVIS sono positive. traccia.ch si adopera quindi attivamente per garantire che NeTS-AVIS possa essere utilizzato più rapidamente possibile per tutti gli orizzonti di pianificazione. A tale scopo analizziamo in modo mirato i problemi e le esigenze delle imprese che affiorano nella pratica e li trasmettiamo ai responsabili di progetto. Inoltre concentriamo la nostra attenzione sui corsi di refresh nell'ambito dell'istruzione degli utenti nonché sull'assistenza delle imprese che effettuano ordinazioni per quanto riguarda l'applicazione degli strumenti.

#### **Coordinamento internazionale e sincronizzazione dei processi**

Circa il 60% del traffico merci ferroviario che interessa la Svizzera attraversa almeno una volta il confine di stato. Al fine di salvaguardare l'attrattiva della ferrovia, è quindi determinante offrire processi d'orario e processi d'ordinazione delle tracce sincronizzati. traccia.ch collabora quindi fattivamente con l'Associazione dei gestori d'infrastruttura ferroviaria ed organi d'attribuzione delle tracce europei, RailNetEurope (RNE). I collaboratori hanno partecipato a due assemblee generali e a 14 riunioni di gruppi di lavoro. Inoltre, dal 2008 un collaboratore è operativo come Timetabling Manager presso la segreteria generale della RNE a Vienna. Nel 2009, nella funzione di responsabile di un gruppo di lavoro, si è dedicato in particolare allo sviluppo di processi di portata europea per quanto riguarda l'applicazione delle direttive UE in materia di interoperabilità (TAF/TSI), nonché all'applicazione di Pathfinder (applicazione Internet finalizzata all'armonizzazione e all'ordinazione di tracce internazionali) nell'ambito dell'orario corrente.

#### **Miglioramento continuo del processo d'attribuzione delle tracce**

traccia.ch svolge regolarmente dei colloqui di feedback con le imprese che ordinano tracce ed effettua un'analisi approfondita della collaborazione con i gestori d'infrastruttura. Le imprese che effettuano ordinazioni giudicano le prestazioni di traccia da buone a molto buone. Questo feedback rallegrante è tra l'altro frutto dell'offensiva di sviluppo del personale portata avanti nel 2009. Sulla scorta dei suggerimenti avanzati dalle imprese che ordinano tracce, vengono attualmente messe in atto complessivamente 31 misure nei cinque campi d'attività: tool d'ordinazione, richieste di tracce internazionali, eliminazione di conflitti, prestazioni accessorie e supporto clienti.

## Bilancio al 31.12.

	2009	2008
	CHF	CHF
<b>Capitale circolante</b>		
Liquidità	537 345	402 101
Crediti da forniture e prestazioni	0	0
Altri crediti	383	4 160
Ratei e risconti attivi	32 527	16 262
<b>Totale capitale circolante</b>	<b>570 255</b>	<b>422 523</b>
<b>Capitale immobilizzato</b>		
Mobilio e arredamenti	1	1
Burotica, installazioni EED	1	1
<b>Totale capitale immobilizzato</b>	<b>2</b>	<b>2</b>
<b>Totale attivi</b>	<b>570 257</b>	<b>422 525</b>
<b>Capitale estraneo</b>		
<b>Capitale estraneo a breve termine</b>		
Impegni da forniture e prestazioni		
nei confronti di terzi	67 434	39 180
nei confronti degli azionisti	0	0
Impegni finanziari	0	0
Ratei e risconti passivi	52 668	36 172
Accantonamenti	46 261	23 507
<b>Capitale estraneo a lungo termine</b>		
Altri impegni	0	0
Accantonamenti	0	0
<b>Totale capitale estraneo</b>	<b>166 363</b>	<b>98 859</b>
<b>Capitale proprio</b>		
Capitale azionario	100 000	100 000
Riserve generali a norma di legge	50 000	50 000
Altre riserve	150 000	200 000
Utile contabile / Perdita contabile		
Riporto dell'anno precedente	23 666	84 989
Utile annuo / Perdita annua	80 228	-111 323
<b>Totale capitale proprio</b>	<b>403 894</b>	<b>323 666</b>
<b>Totale passivi</b>	<b>570 257</b>	<b>422 525</b>

## Conto economico

	<b>2009</b>	<b>2008</b>
	CHF	CHF
<b>Utile d'esercizio</b>		
Onorario per prestazioni FFS	1 898 871	1 635 173
Onorario per prestazioni BLS	156 085	134 096
Onorario per prestazioni SOB	41 044	35 856
Altri utili	165 877	81 773
<b>Totale utile d'esercizio</b>	<b>2 261 877</b>	<b>1 886 898</b>
<b>Spese d'esercizio</b>		
Spese per il personale: stipendi e oneri sociali	1 802 560	1 673 089
Altre spese per il personale	146 249	96 348
Spese per i locali	68 737	68 577
Manutenzione e riparazioni	1 256	4 853
Assicurazioni di cose	1 244	1 499
Energia e smaltimento	1 503	2 923
Spese amministrative	38 909	39 849
Spese per l'informatica	71 235	87 684
Spese di rappresentanza	2 197	3 663
Altre spese d'esercizio	46 351	30 028
Ammortamenti	0	0
<b>Totale spese d'esercizio</b>	<b>2 180 241</b>	<b>2 008 513</b>
<b>Risultato d'esercizio senza interessi e imposte</b>	<b>81 636</b>	<b>-121 615</b>
Risultato finanziario	-1 408	10 292
Imposte	0	0
Utile straordinario	0	0
<b>Utile annuo / Perdita annua</b>	<b>80 228</b>	<b>-111 323</b>

## Appendice al conto annuale

<b>Valore dell'assicurazione antincendio degli attivi fissi</b>	<b>250 000</b>	<b>250 000</b>
---	----------------	----------------

### Valutazione dei rischi

traccia.ch ha elaborato un processo di gestione dei rischi. Il Consiglio d'amministrazione e la direzione hanno analizzato i rischi strategici ed operativi desumendo le misure del caso.

### Altre indicazioni

traccia.ch ha disdetto il contratto d'affiliazione con la cassa pensione FFS con effetto al 31.12.2009. Per il momento non è ancora possibile esprimere in cifre le possibili conseguenze finanziarie che ne derivano.

### Risultato finanziario

traccia.ch chiude l'anno d'esercizio 2009 con un utile di CHF 80 228. Questo risultato è frutto di un'effettiva riduzione delle spese.

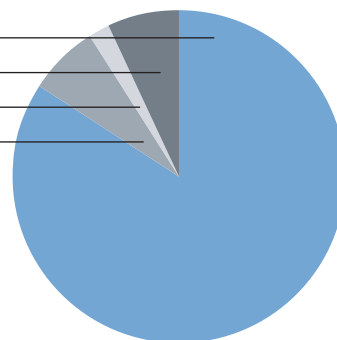
### Utile d'esercizio

**Utile:** Le tasse riscosse presso i gestori d'infrastruttura coprono le spese previste e approvate dal consiglio d'amministrazione nell'ambito del budget. Rispetto all'anno precedente va rilevato che nel 2008 era stata concessa ai gestori d'infrastruttura una riduzione unica pari ad un ottavo allo scopo di correggere il bilancio. Escludendo questo effetto, le tasse versate dai gestori d'infrastruttura sono aumentate dell'1,6% rispetto all'anno precedente.

L'**utile rimanente** risulta da prestazioni speciali nei confronti di terzi nonché dai ricavi generati dal personale dato in prestito, in particolare dalla messa a disposizione di un collaboratore a RailNetEurope.

L'**utile finanziario** è stato conseguito sul credito disponibile sul conto corrente, ma è stato ampiamente compensato dalle perdite sul cambio (diminuzione del tasso di cambio dell'euro).

FSS	1 898 871	84%
BLS	156 085	7%
SOB	41 044	2%
Altri	165 877	7%
Utile finanziario	- 1 408	0%



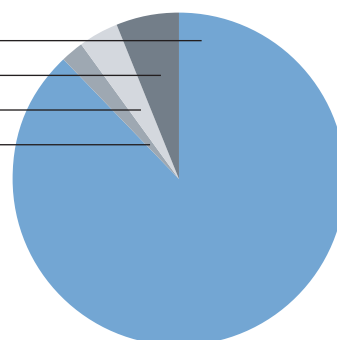
### Spese d'esercizio

Per quanto riguarda il **personale** si è registrato un aumento delle spese dell'8% circa rispetto al 2008. Il motivo è da ricercare nel fatto che il valore dell'anno precedente era straordinariamente basso a causa di un posto vacante, nonché per le indennità giornaliere.

Le **rimanenti spese del personale** hanno subito un aumento del 50% rispetto all'anno precedente. Ciò è dovuto alle maggiori spese di formazione e formazione continua, nonché all'aumento delle spese accessorie legate agli stipendi imputabile alla messa a disposizione di un collaboratore.

Le spese documentate nelle **altre posizioni di spesa** rispecchiano i valori dell'anno precedente. Le singole divergenze rientrano nel normale margine d'oscillazione. I maggiori risparmi sulle **spese d'informatica** (sistemi, licenze e manutenzione) sono riconducibili alle ottimizzazioni delle licenze e si contrappongono a una maggior spesa per prestazioni d'onorario nelle **altre spese d'esercizio** (incentivi dei team, pubblicazioni, riserve).

Spese per il personale	1 948 809	89%
Altre spese d'esercizio	121 288	6%
Spese per l'informatica	71 235	3%
Spese amministrative	38 909	2%
Ammortamenti	0	0%



#### Ammortamenti

In considerazione del fatto che nell'anno di fondazione il capitale d'investimento è stato ammortizzato a CHF 2, nel 2009 non sono stati effettuati ammortamenti.

#### Imposte

Non sono previste imposte, in quanto traccia.ch è esonerata dal pagamento delle imposte.

## Richiesta del Consiglio d'amministrazione all'Assemblea generale riguardo all'impiego dell'utile a bilancio

	2009 CHF	2008 CHF
<b>Composizione del riporto a bilancio:</b>		
Riporto dall'anno precedente	23 666	84 989
Utile annuo / Perdita annua	80 228	-111 323
<b>Totale a disposizione dell'Assemblea generale</b>	<b>103 894</b>	<b>-26 334</b>

#### Proposta d'impiego:

Assegnazione alle riserve generali previste a norma di legge	0	0
Assegnazione alle / Scioglimento di altre riserve	0	-50 000
Riporto dell'utile sul nuovo conto economico	103 894	23 666
<b>Totale impiego degli utili</b>	<b>103 894</b>	<b>-26 334</b>

In qualità di organo di revisione abbiamo esaminato il conto annuale (bilancio, conto economico e appendice) di Traccia Svizzera SA per l'anno d'esercizio conclusosi al 31.12.2009.

La responsabilità per quanto riguarda il conto annuale compete al Consiglio d'amministrazione, mentre a noi spetta il compito di verificarlo. Confermiamo che adempiamo i requisiti legali in fatto di abilitazione e indipendenza.

La nostra revisione è stata effettuata secondo lo standard svizzero sulla revisione limitata. Secondo questo standard, la revisione deve essere pianificata ed eseguita in modo tale da riuscire a individuare eventuali errori importanti nel conto annuale. Una revisione limitata prevede essenzialmente inchieste e attività di verifica analitiche nonché verifiche dettagliate commisurate dei documenti disponibili presso l'azienda sottoposta a revisione. Viceversa le verifiche delle modalità operative e del sistema di controllo interno nonché le inchieste e le ulteriori attività di verifica mirate a scoprire eventuali attività delittuose o altre infrazioni alla legge non sono oggetto di questo tipo di revisione.

Nell'ambito della nostra revisione non abbiamo riscontrato fattispecie che lascerebbero presagire che il conto annuale e la richiesta riguardo all'impiego dell'utile a bilancio non siano conformi alla legge e agli statuti.

Berna, 4 febbraio 2010 gr

Dott. Röthlisberger AG

Ueli Ochsenbein  
Analista economico diplomato

Peter Graf  
Analista economico diplomato  
(capo revisore)

### Consiglio d'amministrazione

Presidente: Prof. dott. Ulrich Zimmerli  
 Membri: Bruno Baumgartner, responsabile dei servizi centrali SOB  
 Walter Flühmann, responsabile dell'esercizio BLS Netz SA  
 Markus Geyer, responsabile grandi progetti FFS Infrastruttura  
 Alexander Stüssi, responsabile diritto e risorse UTP

### Organo di revisione

Dr. Röthlisberger AG, Berna

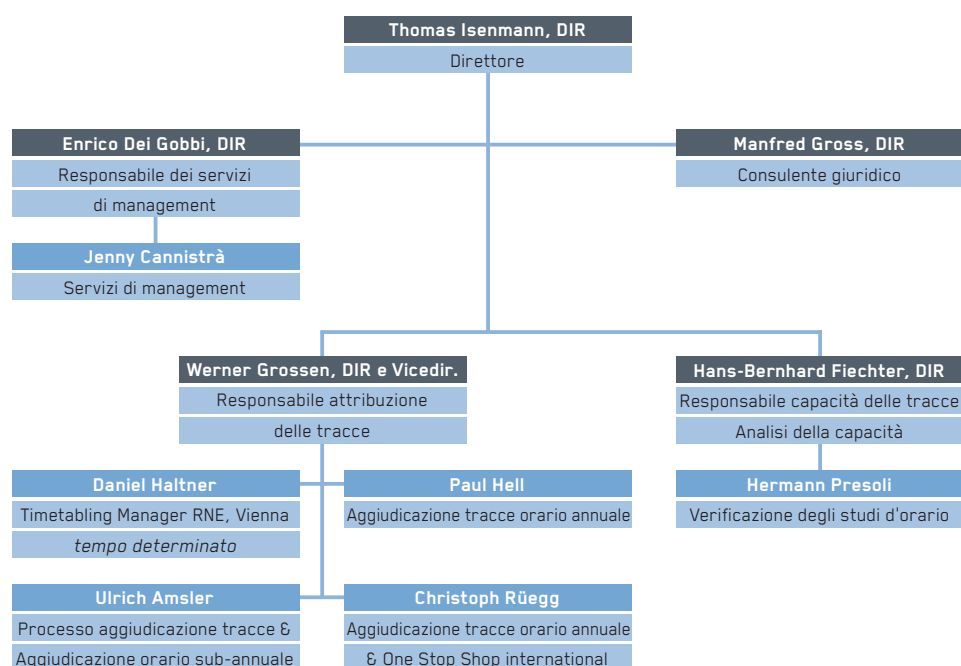
### Direzione

Direttore: Dr. Thomas Isenmann  
 Membri: Enrico Dei Gobbi  
 Hans-Bernhard Fiechter  
 Manfred Gross (con funzione di consulente)  
 Werner Grossen

### Proprietari

Ferrovie federali svizzere FFS	25%
BLS AG	25%
Schweizerische Südostbahn AG	25%
Unione dei trasporti pubblici (UTP)	25%

### Organizzazione



**Traccia Svizzera SA**

Schwarztorstr. 31  
Casella postale 8521  
CH-3001 Berna

Tel. +41 (0)31 384 20 40  
Fax +41 (0)31 384 20 41

[info@trasse.ch](mailto:info@trasse.ch)  
[www.trasse.ch](http://www.trasse.ch)

